

Туризм и отдых в Добрушском районе

- ♦ Карта района*
- ♦ Придорожный сервис*
- ♦ Агроусадьбы*
- ♦ Пункты питания*
- ♦ Досуг и активный отдых*
- ♦ Рыболовство*
- ♦ Достопримечательности*
- ♦ Маршруты*
- ♦ Календарь событий*



Карта Добрушского района

Придорожный сервис:

1 – АЗС «Газпромнефть»

2 – кафе «У Светланы»

3 – кафе «Терем»

4 – АЗС «Белоруснефть»

5 – мини-кафе «Вита»

6 – мини-кафе «Пилигрим»

7 – придорожный комплекс «Мария» (гостиница, кафе, стоянка)

8 – АЗС «Белоруснефть»



Агроусадьбы

«Жгунский гусь»

К услугам гостей предоставляется дом с возможностью разместить на ночь до 15 человек, банкетный зал на 25 человек. На просторной территории усадьбы размещена уютная баня, мангал, детская зона, беседка на 20 человек.

Адрес: аг. Жгунь, ул. Советская, 17
Тел.: 8(029)658-51-92, 8(029)115-45-97
Сайт: <http://www.j-gus.by>
Инстаграм: @jgus_party



«Бобровая заводь»

Агроусадьба, расположенная в г. Добруше, представляет собой отличное место для отдыха: небольшой гостевой домик с уютной беседкой для больших компаний. На территории усадьбы имеется возможность заняться активными видами спорта – есть волейбольная площадка, настольный теннис.

Адрес: г. Добруш, ул. Революционная, 51.
Тел.: 8(02333)5-10-78, 8(029)122-63-27
Инстаграм: @agro_estate

Адрес: г. Добруш, ул. Революционная, 51.
Тел.: 8(02333)5-10-78, 8(029)122-63-27
Инстаграм: @agro_estate

Инстаграм: @agro_estate

Инстаграм: @agro_estate

Инстаграм: @agro_estate

Инстаграм: @agro_estate

Инстаграм: @agro_estate

Инстаграм: @agro_estate

Инстаграм: @agro_estate

Инстаграм: @agro_estate

Инстаграм: @agro_estate

Инстаграм: @agro_estate

Инстаграм: @agro_estate

Инстаграм: @agro_estate

Инстаграм: @agro_estate

Инстаграм: @agro_estate

Инстаграм: @agro_estate

Инстаграм: @agro_estate

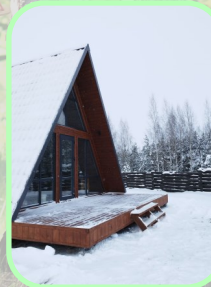
Инстаграм: @agro_estate



«Ваше место»

Агроусадьба, расположенная в 25 км от г. Гомеля, располагает к спокойному отдыху вдали от городского шума. К услугам гостей предоставляется проживание (два оборудованных домика необычной формы вместимостью до 4 человек каждый), баня, банный чан, большая территория.

Адрес: Добрушский район, д. Марьино, ул. Советская, 108.
Тел.: 8(033)615-55-99
Инстаграм: @vashe_mesto_a_frame



Пункты питания

Рест-кафе «Остров»

Белорусская, европейская кухни, комплексные обеды, vip-домик, Wi-Fi, стоянка, проведение дискотек, банкетов.

Адрес: г. Добруш, пр. Луначарского, 1

Тел. 8(02333)5-61-87, 8(029)115-65-65

Режим работы: пн-чт 12.00-00.00,

пт, сб 14.00-03.00, вс 14.00-00.00



Кафе «Эдем»

Смешанная кухня, комплексные обеды, проведение банкетов, торжеств.

Адрес: г. Добруш, ул. Чапаева, 1.

Тел.: 8(02333)7-65-62

Режим работы: пн-вс 12.00-01.00



Кафе «Терем»

Белорусская и европейская кухня, проведение банкетов, праздников, Wi-Fi, стоянка

Адрес: г. Добруш, ул. Гомельская, 21-й км

Тел.: 8(029)121-58-51, 8(029)236-80-90

Режим работы: пн-вс 11.00-01.00



Кафе «Каперс»

Смешанная кухня, проведение мероприятий, праздников, Wi-Fi, стоянка, доставка по городу.

Адрес: г. Добруш, пр-т Мира, 12

Тел.: +375(29)633-38-03

Режим работы: пн-чт 08.30-22.00,

пт 08.30-23.00, сб-вс 09.00-23.00

Кафе «Прспект»

Адрес: г. Добруш, пр-т Луначарского, 4/54
Режим работы: пн-чт 09.00-16.00, пт-вс 11.00-23.00.



Досуг и активный отдых

ГУ «Добрушский районный краеведческий музей» отражает историю региона с древнейших времён до нашего времени, ведёт научно-исследовательскую работу об истории развития промыслов края, об истории писчебумажной фабрики.

Адрес: ул. Паскевича, 1. **Тел.:** 8(02333)5-61-68.

График работы: вт-вс 8.30-17.30, обед 13.00-14.00.



Спортивный комплекс предлагает посетителям физкультурно-спортивные услуги, прокат спортивного инвентаря, предоставление игрового и тренажерного залов, кинект. Работает папа-комната, имеется сауна.

Адрес: г. Добруш, пр-т Луначарского, 5

Тел.: 8(02333)2-20-78 (г. Добруш), 8(02333)5-31-55

На стадионе «Юность», открытом после реконструкции в 2022 году, оборудовано полноразмерное футбольное поле, площадка для игры в волейбол/баскетбол, воркаут-площадка и уличные тренажеры, хоккейная коробка, асфальтированные беговые дорожки.

Адрес: г. Добруш, ул. Войкова, 2б

Тел.: 8(02333)7-49-50



ГУ «Добрушский районный Дворец культуры» проводит целенаправленную работу по организации досуга населения и удовлетворению культурных запросов, развитию творческих способностей детей и молодежи, популяризации народных праздников и обрядов.

Адрес: ул. Набережная, 2.

Тел.: 8(02333)2-36-70

Зона отдыха «Остров» расположена в р-не пр-т. Луначарского. Имеется кафе, прогулочные дорожки, мини-футбольное поле, детская площадка, беседки, концертная площадка. Здесь проводятся концерты, городские ярмарки, фестивали.



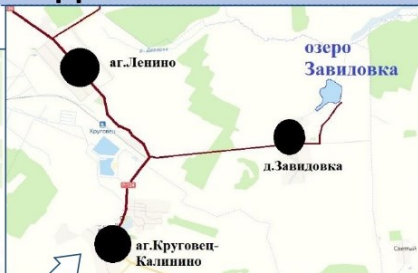
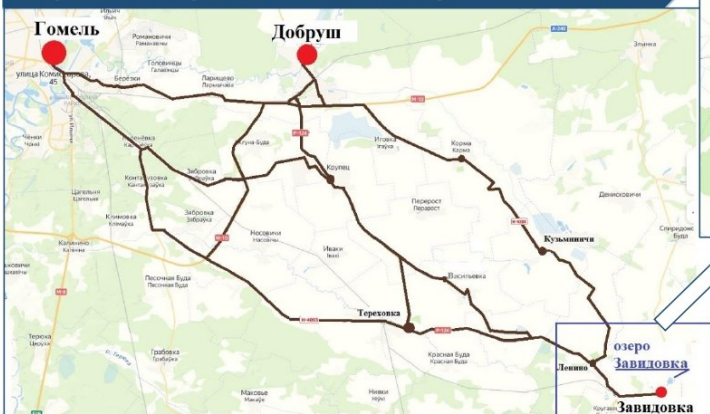
Городской пляж «Центральный» находится в р-не ул. Кооперативная. На пляже расположены детские и спортивные площадки, предоставляются в аренду катамараны, лодка.

Городской пляж «Антоновка» - находится в р-не ул. Набережная. Для гостей на оборудованном пляже имеются спортивная и детская площадки.



ПЛАТНОЕ ЛЮБИТЕЛЬСКОЕ РЫБОЛОВСТВО НА ОЗЕРЕ ЗАВИДОВКА

Карта-схема расположения озера



Координаты
52.176983, 31.767614
5QG9+Q2X Завидовка

Контактная информация

Организатор: ОАО «Завидовское»

Телефон: 8(029)960 35 74 (Анатолий Алексеевич)

Расположение: Гомельская обл., Добрушский р-н, д.Завидовка

Как проехать: за аг.Ленино Добрушского района с трассы Р124 съехать влево на трассу Н4389 в сторону деревни Завидовка. За деревней – съезд влево на проселочную дорогу, ехать по дороге до сторожки

Общественный транспорт: автобус до аг.Ленино (8 км до оз.Завидовка) или аг.Круговец-Калинино (7,5км до оз.Завидовка); ж/д транспорт до станции Круговец (6,6 км до оз.Завидовка)

Виды рыб для ловли

Окунь, ерш, карп, щука, карась, линь, сазан

Инфраструктура

Мостки для рыбной ловли

Место для установки палаток

Стоимость рыбалки

Зимняя рыбалка – 7,00 рублей за билет

Летняя рыбалка – 14,00 рублей за билет

Ограничения

Мирная рыба – 5 кг (на 1 рыбака)

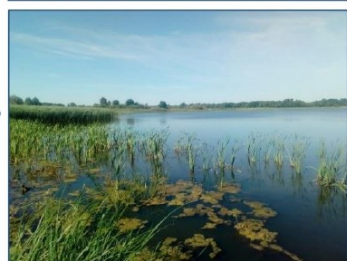
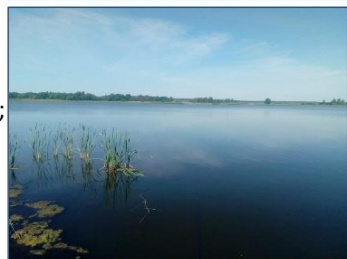
Хищная рыба – без ограничений

Трофеи

Карп – до 10 кг

Щука – до 10 кг

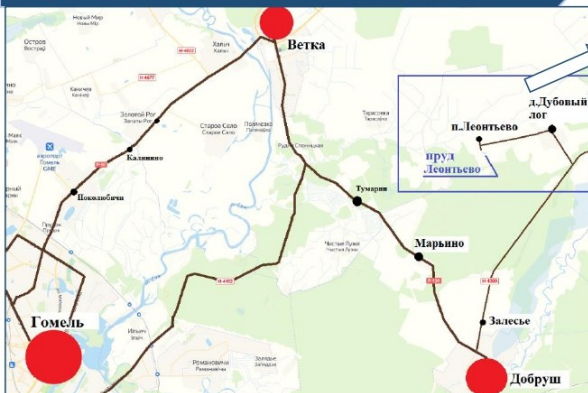
Карась – до 3 кг



Озеро располагается в приграничной зоне, поэтому необходимо иметь при себе паспорт/иной документ, удостоверяющий личность

ПЛАТНОЕ ЛЮБИТЕЛЬСКОЕ РЫБОЛОВСТВО НА ПРУДУ ЛЕОНТЬЕВО

Карта-схема расположения пруда



Координаты
52.520029, 31.317899
G8C9+256 Leont'ev

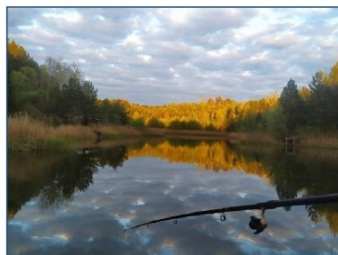
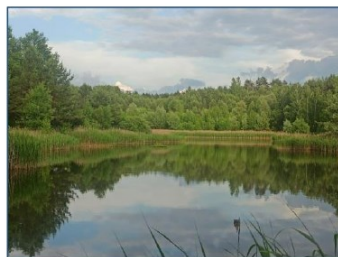
Контактная информация

Организатор: Добрушский филиал Белорусского общества охотников и рыболовов

Телефон: 8(029)736-62-23 (Сергей Анатольевич)

Расположение: Гомельская обл., Добрушский р-н, д. Леонтьево

Как проехать: двигаться от Добруша по трассе Н4380, перед началом зоны отселения свернуть влево по указателю на д. Дубовый лог. Ехать по главной дороге до памятника советским воинам, напротив него - налево. Выехать из деревни, держаться главной дороги. Через 2,8 км – повернуть налево на лесную дорогу, через 400 м – вновь налево и ехать прямо 600 м, затем поворот направо. Через 100 м – подъезд к пруду.



Виды рыб для ловли

Карп, амур, карась, щука

Инфраструктура

Мостки для рыбной ловли
Место для установки палаток
Беседка для отдыха

Стоимость

Рыбалка для членов БООР – 4,00 рубля за билет

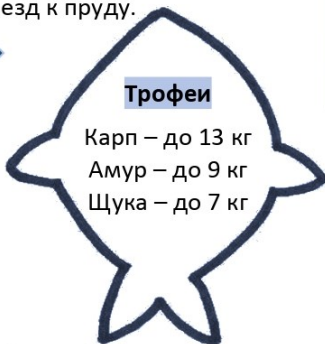
Рыбалка для иных граждан – 5,50 рублей за билет

Аренда беседки – 10,00 рублей/час (предоставляется посуда, мангал, решетки, казан)

Ограничения

Мирная рыба – 5 кг (на 1 рыбака)

Хищная рыба – без ограничений



Трофеи

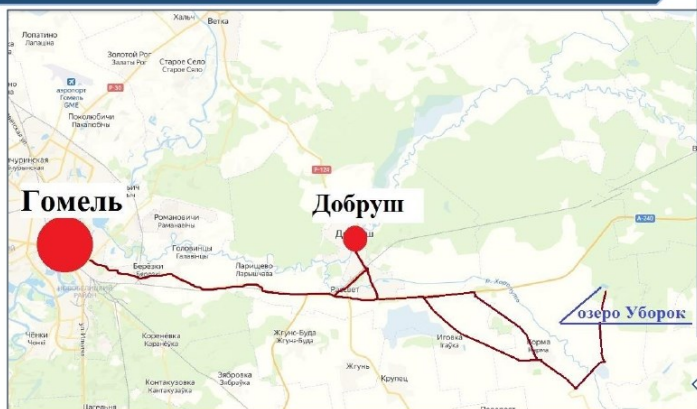
Карп – до 13 кг

Амур – до 9 кг

Щука – до 7 кг

ПЛАТНОЕ ЛЮБИТЕЛЬСКОЕ РЫБОЛОВСТВО НА ОЗЕРЕ УБОРОК

Карта-схема расположения озера



Координаты
52.397085, 31.590994
9HWR+QR5 Uborok

Контактные данные

Организатор: ООО «Вестлайн»

Телефон: 8 (02333) 2-20-08, 8 (029)662-18-07

Расположение: Гомельская обл., Добрушский р-н, в р-н д.Уборок

Как проехать: с трассы М10 съехать в сторону аг.Корма Добрушского района, по трассе Н4384 за аг.Корма перед д.Огородня-Гомельская поворот налево, продолжать движение по трассе Н4383. За п.Уборок по лесной дороге прямо на север около 1 км

Виды рыб для ловли

Щука, карп, линь,
карась, толстолоб

Инфраструктура

Мостки, скамейки, столики,
мангал, крытые беседки

Стоимость

Стоимость рыбалки:

- зимой – 15 руб.
- летом - 30 руб.
- с использованием жерлиц (до 5 шт.) – 20 руб.

Посещение территории (пользование мангалом,
дрова, скамейки, столики):

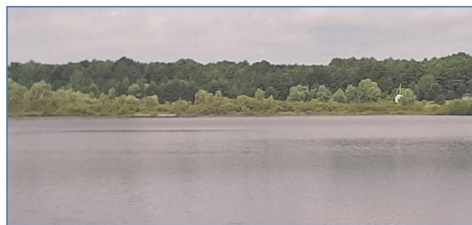
- взрослые – 10 руб.
- дети – 5 руб. (до 4 лет бесплатно).

Аренда палатки – 50 руб.

Аренда спасательного жилета – 5 руб.

В стоимость рыбалки включено

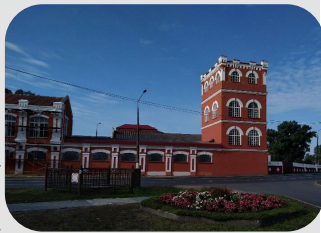
до 5 кг рыбы,
пользование мангалом, дрова, скамейки, столики



Достопримечательности

Г. ДОБРУША

Главным памятником промышленной архитектуры г. Добруша по праву считается комплекс зданий Добрушской бумажной фабрики. В 1870 г. граф Ф.И.Паскевич основал в Добруше писчебумажную фабрику, занимавшую первое место в группе предприятий бумагоделательных машин и полиграфических изделий в России. Добрушская бумажная фабрика дважды на Российских промышленных выставках была удостоена высшей награды – права помещать на своих изделиях государственный герб Российской империи.



Добрушский районный краеведческий музей расположен в школе для детей фабричных рабочих, которая существовала при Добрушской писчебумажной фабрике с 70-х годов XIX в. После революции, войн это здание оставалось школой: общеобразовательной, музыкальной. Некоторое время находился там и центр детского творчества. В 2002 году было принято решение

об открытии в этом здании музея.

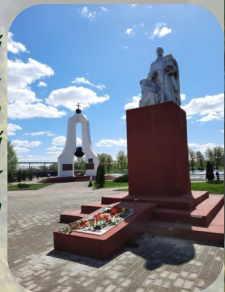
Городом тринадцати мостов называют Добруш. Красавица Ипуть разбивается на многочисленные рукава, образуя острова и затоки, которые ажурным кружевом оплетают наш город. А мосты, большие и маленькие, соединяют микрорайоны города в одно целое. Такое количество мостов, которое есть в Добруше, почти не встречается в маленьких тихих городках.



Не менее важным и известным предприятием города считается ЗАО «Добрушский фарфоровый завод», строительство которого началось в 1975 г., а первую продукцию выпустили уже в 1978 г. На сегодняшний день завод является единственным производителем фарфоровой посуды в Беларуси. Предприятие подтвердило высокое звание лауреата Премии Правительства Республики Беларусь за достижения в области качества. Для желающих проводятся экскурсии в рабочие цеха (по предварительной записи), также здесь действует музей с продукцией предприятия, где можно приобрести сувенир на память.

Большое количество памятников посвящено теме Второй мировой войны. Освобождение Добруша от немецко-фашистских захватчиков состоялось 10 октября 1943 г. На месте братской могилы, на городской набережной, в 2005 г. был создан мемориальный комплекс «Память».

Помимо этого имеются памятники на братских могилах в р-не ул. Красноармейская, пр-т Луначарского, ул. Лазо а также на городских кладбищах «Дубы» и «Лядцы».

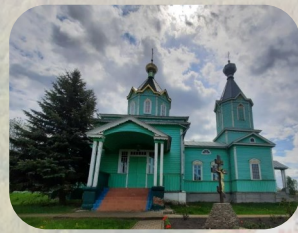


Достопримечательности

ДОБРУШСКОГО РАЙОНА

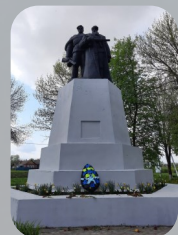
Памятниками архитектуры государственного значения являются многие культовые сооружения. Среди наиболее важных стоит отметить Свято-Иоанно-Кормянский женский монастырь. В 1997 г. храм обрёл нетленные мощи святого праведника Иоанна Гашкевича (прозванного Кормянским), обладающие необыкновенной чудотворной силой, и с тех пор стал центром православного паломничества. Поклонится святым мощам Иоанна Кормянского приезжают жители разных регионов Беларуси, а также представители пограничных государств.

Среди памятников архитектуры деревянного зодчества стоит отметить церковь Рождества Богородицы в д. Красный Партизан, Троицкую церковь в д. Крупец. Данные объекты внесены в Государственный список историко-культурных ценностей Беларуси.



Для любителей заброшенных мест интересными будут руины Николаевской церкви в д. Ленино. В 1800 г. на средства графа П.В. Завадовского построена каменная церковь во имя Святителя Николая. Рядом возведена деревянная колокольня, которая в 1873 г. соединена в одну связь с храмом каменным зданием. Во время войны снарядом повреждена алтарная часть. В 1961 г. от удара молнии церковь загорелась, пострадали купол, крыша, перекрытия. Памятник архитектуры эпохи классицизма, немой свидетель богатой истории своей деревни.

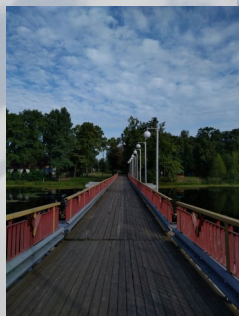
Среди других заброшенных мест стоит отметить фрагменты бывшей усадьбы Герардов в д. Демьянки с усадебным домом, парком и старым мостом. Усадебный дом построен во второй половине XIX века в псевдорусском стиле. Уникальный природный ландшафт позволил создать парковую композицию на двух уровнях. В имении росли различные виды редких деревьев и кустарников. Многие из них сохранились до наших дней. Декоративную функцию выполнял массивный четырехарочный мост, полотно которого сейчас практически полностью разрушено. Стоит отметить, что территория д. Демьянки находится в зоне отселения, поэтому посещать местность можно только с разрешения администрации.



На территории Добрушского района практически в каждом населённом пункте можно встретить памятные места, связанные с темой Великой Отечественной войны. Всего в районе насчитывается 28 братских могил, внесённых в Государственный список историко-культурного наследия.

Экскурсионные маршруты

«Город тринадцати мостов» – обзорная экскурсия по г. Добруш. В ходе нее гости города смогут познакомиться с историей и современностью города, увидеть основные памятники архитектуры и истории, узнать местные легенды и просто почувствовать атмосферу белорусского городка, который иногда называют «Белорусская Венеция». Протяженность - около 5 км



«Культовое наследие Добрушской земли» – религиозно-познавательный маршрут. Экскурсия проходит по наиболее важным религиозным сооружениям Добрушского района с посещением Свято-Иоанно-Кормянского монастыря в аг. Корма.

Маршрут: аг. Корма – д. Огороня – аг. Красный Партизан – аг. Ленино – аг. Крупец. Протяженность - около 92 км, продолжительность - около 210 минут



«Иоанн Гашкевич – святой земли белорусской» – религиозно-паломническая экскурсия, в ходе которой предусмотрено посещение аг. Корма и д. Огородня. В Свято-Иоанно-Кормянском женском монастыре хранятся нетленные мощи святого, который как при жизни, так и после своей смерти известен многочисленными чудесами.

Маршрут: аг. Корма – д. Огороня. Протяженность - около 5 км, продолжительность - около 90 минут.

Паломникам по предварительной записи может предоставляться место для ночлега в доме паломников.



Календарь событий

Местные праздники

31 мая проводится **крестный ход в честь прославления святого Иоанна Кормянского**. В этот день в 1998 г. Иоанн Гашкевич был причислен к лику святых. Начинается крестный ход от Свято-Иоанно-Кормянского монастыря и движется в д. Огородня.

В **августе** один раз в два года на территории зоны отдыха «Остров» организуется «**Спасаўскі кірмаш**» – праздник-ярмарка, где жители района представляют неповторимые изделия из соломки, вышивки, творения декоративного искусства. Создаются импровизированные подворья, проводится дегустация меда, игры и аттракционы для детей.

9 сентября организуется еще один важный религиозный праздник – **крестный ход в честь обретения мощей Иоанна Кормянского**. Начинается крестный ход также от Свято-Иоанно-Кормянского монастыря (аг. Корма) и движется в д. Огородня.

Во **вторые выходные октября** отмечается **День города Добруша**. Традиционно в этот день выступают творческие коллективы с танцами и песнями, демонстрируются успехи юных спортсменов, организуется концерт с приглашенными гостями, в вечернее время проводится дискотека и праздничный салют.

Ежегодно в декабре реализуется важный социальный проект – **международный фестиваль творчества инвалидов «Мы вместе!»**. Свои умения в различных видах культуры демонстрируют инвалиды Гомельской области Беларуси, Брянской области России.

Общереспубликанские и государственные праздники

1 января – Новый год

7 января – Рождество Христово

23 февраля – День защитника Отечества и Вооруженных сил Беларуси

8 марта – Международный женский день

1 мая – Праздник Труда

9 мая – День Победы

3 июля – день Независимости Республики Беларусь

7 ноября – день Октябрьской революции

25 декабря – Рождество Христово (католическое)